



**PRÉFET
DE L'AVEYRON**

*Liberté
Égalité
Fraternité*

**Direction départementale
des territoires**

Service biodiversité, eau et forêt
Unité police de l'eau

Arrêté n° 12-2022-11-18-00003 du 18 novembre 2022

Limitation des prélèvements et usages de l'eau potable pour faire face à une période de pénurie

LE PRÉFET DE L'AVEYRON
Chevalier de la Légion d'honneur
Chevalier de l'Ordre national du Mérite

Vu le code de l'Environnement, et notamment les articles L 211-1 à L 211-13, L215-7, L 215-9, L 215-10, R 211-66 à R 211-71, R 216-9, R 214-1 à 56 ;

Vu le décret n° 62-1448 du 24 novembre 1962 modifié ;

Vu le décret n° 2021-795 du 23 juin 2021 relatif à la gestion quantitative de la ressource en eau et à la gestion des situations de crise liées à la sécheresse ;

Vu le décret n°2004-374 du 29 avril 2004 modifié relatif aux pouvoirs des préfets, à l'organisation et à l'action des services de l'État dans les régions et départements ;

Vu le Schéma Directeur d'Aménagement et de Gestion des Eaux du bassin Adour-Garonne ;

Vu l'arrêté préfectoral cadre n° 12-2018-08-07-001 du 7 août 2018 portant définition du cadre de mise en œuvre des mesures de restriction des prélèvements et usages de l'eau en fonction de l'évolution de l'état de la ressource ;

Considérant la nécessité de préserver l'alimentation en eau potable,

Considérant la nécessaire solidarité des usagers de l'eau,

Considérant la situation exceptionnelle de sécheresse constatée dans le département,

Considérant que les règles de gestion définies par l'arrêté préfectoral du 7 août 2018 sus-mentionné pour renforcer ou assouplir les mesures de restriction sont vérifiées ;

Considérant la consultation du comité de suivi de la ressource en eau du 15 novembre 2022 ;

Sur proposition du directeur départemental des territoires de l'Aveyron

- A R R E T E -

Article 1^{er} : Limitation des usages de l'eau

L'ensemble du département de l'Aveyron est soumis aux restrictions de niveau 1 (cf Annexe 1), conformément à l'arrêté cadre sus-visé, concernant les prélèvements effectués à partir des réseaux d'eau potable.

Direction Départementale des Territoires
9 rue de Bruxelles – ZAC de Bourran – BP 3370
12 033 RODEZ Cedex 9
Tél. : 05 65 73 50 00
Mél. : ddt@aveyron.gouv.fr

Les mesures suivantes s'appliquent :

- Campagne de sensibilisation aux économies d'eau auprès des usagers des réseaux d'eau potable ;
- Interdiction d'arroser les terrains de golf de 8h00 à 20h00 et réduction de leur consommation hebdomadaire d'eau de 15 % à 30 %.

Les mesures générales devront être respectées pour toutes les installations soumises à la réglementation applicable aux Installations Classées pour la Protection de l'Environnement (ICPE).

Pour les installations soumises à la réglementation applicable aux ICPE qui font l'objet d'un arrêté préfectoral spécifique relatif aux dispositions applicables en cas de période sécheresse, elles devront également respecter les prescriptions correspondantes à leur arrêté pour le niveau de gestion sécheresse de crise.

Dans le cas où des mesures figureraient à la fois dans les mesures générales et dans l'arrêté spécifique, le niveau le plus contraignant s'applique.

Les autres activités industrielles et commerciales (non classées ICPE) devront limiter leur prélèvement au strict nécessaire. Un registre de prélèvement, permettant de suivre leur consommation d'eau, devra être rempli hebdomadairement.

Article 2 : Date et durée d'application

Les mesures définies par le présent arrêté sont applicables à compter de la publication du présent arrêté au recueil des actes administratifs. Elles restent en vigueur jusqu'au 30 novembre 2022 inclus, sauf abrogation.

Les mesures d'interdiction prescrites par arrêté du 27 octobre 2022 sont abrogées.

Article 3 : Contrôles et sanctions

En vue de rechercher et de constater les infractions, les services de l'État en charge de la police de l'eau, la gendarmerie nationale, la police municipale, les agents de l'Office Français pour la Biodiversité (OFB) ont accès aux locaux ou lieux où sont réalisées les opérations à l'origine des infractions, dans les limites fixées par l'article L. 216-4 du code de l'environnement.

Toute infraction au présent arrêté est passible d'une amende de 5^e classe en application de l'article R 216-9 du code de l'environnement (maximum de 1 500 € pour les particuliers et 7 500 € pour les personnes morales).

Article 4 : Publicité

Le présent arrêté est adressé aux communes concernées pour affichage en mairie pendant une durée minimale de un mois.

Il fait également l'objet d'une publication au recueil des actes administratifs de la Préfecture, et sera mis en ligne sur le site de la préfecture (<http://www.aveyron.gouv.fr>).

Article 5 : Voie et délais de recours

Le présent arrêté peut être déféré devant le Tribunal Administratif de Toulouse dans un délai de deux mois à compter de sa publication au recueil des actes administratifs de la préfecture.

Article 6 : Exécution

La secrétaire générale de la préfecture de l'Aveyron, le sous-préfet de l'arrondissement de Millau, le sous-préfet de l'arrondissement de Villefranche de Rouergue, les maires des communes concernées, le directeur départemental de la sécurité publique, le colonel commandant le groupement de gendarmerie de l'Aveyron, le directeur départemental des territoires, le directeur départemental de l'emploi, du travail, des solidarités et de la protection des populations, le directeur régional de l'environnement, de l'aménagement et du logement, le chef du service départemental de l'OFB sont chargés, chacun en ce qui le concerne, de l'exécution du présent arrêté.

Fait à Rodez, le 18 novembre 2022


Pour le Préfet et par délégation
La Secrétaire Générale

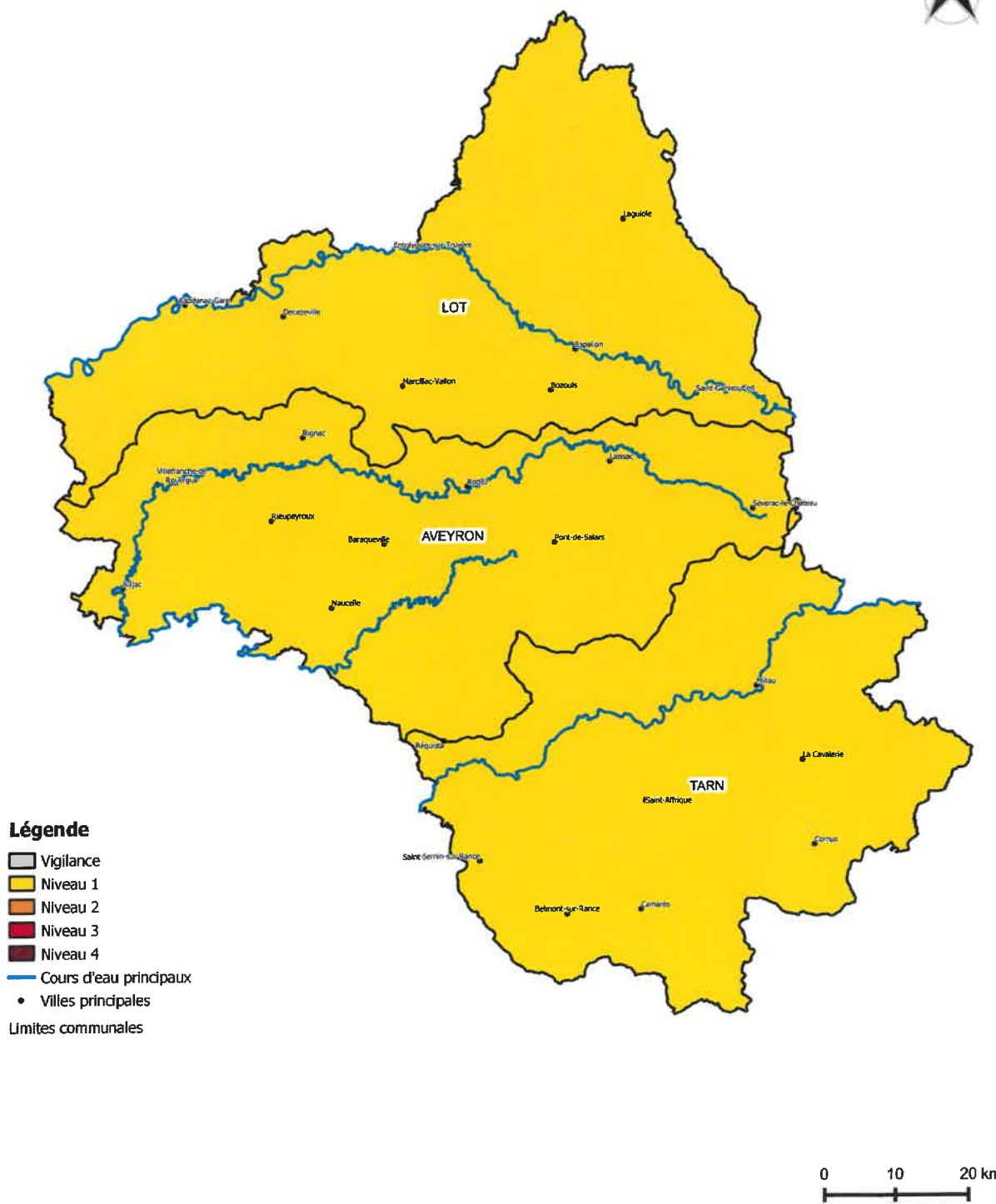
Isabelle KNOWLES

ANNEXE 1 : Carte des restrictions de prélèvements – Réseaux Eau Potable



RESEAUX EAU POTABLE RESTRICTION des prélèvements et usages Situation applicable dès publication de l'arrêté

Direction
Départementale
Des Territoires



Légende

- Vigilance
- Niveau 1
- Niveau 2
- Niveau 3
- Niveau 4
- Cours d'eau principaux
- Villes principales
- Limites communales



**PRÉFET
DE L'AVEYRON**

*Liberté
Égalité
Fraternité*

**Direction départementale
des territoires**

Service biodiversité, eau et forêt
Unité police de l'eau

Arrêté n° 12-2022-11-18-00002 du 18 novembre 2022

Limitation des prélèvements et usages de l'eau pour faire face à une période de pénurie

LE PRÉFET DE L'AVEYRON
Chevalier de la Légion d'honneur
Chevalier de l'Ordre national du Mérite

Vu le code de l'Environnement, et notamment les articles L 211-1 à L 211-13, L215-7, L 215-9, L 215-10, R 211-66 à R 211-71, R 216-9, R 214-1 à 56 ;

Vu le décret n° 62-1448 du 24 novembre 1962 modifié ;

Vu le décret n° 2021-795 du 23 juin 2021 relatif à la gestion quantitative de la ressource en eau et à la gestion des situations de crise liées à la sécheresse ;

Vu le décret n°2004-374 du 29 avril 2004 modifié relatif aux pouvoirs des préfets, à l'organisation et à l'action des services de l'État dans les régions et départements ;

Vu le Schéma Directeur d'Aménagement et de Gestion des Eaux du bassin Adour-Garonne ;

Vu l'arrêté préfectoral cadre n° 12-2018-08-07-001 du 7 août 2018 portant définition du cadre de mise en œuvre des mesures de restriction des prélèvements et usages de l'eau en fonction de l'évolution de l'état de la ressource ;

Vu l'arrêté inter-préfectoral du 20 juin 2016 portant autorisation unique pluriannuelle de prélèvement d'eau pour l'irrigation agricole pour le sous-bassin Tam ;

Vu l'arrêté inter-préfectoral du 8 juillet 2016 portant autorisation unique pluriannuelle de prélèvement d'eau pour l'irrigation agricole pour les sous-bassin Aveyron et Lemboulas ;

Vu l'arrêté inter-préfectoral n° E-2016-222 du 10 août 2016 portant autorisation unique pluriannuelle de prélèvement d'eau pour l'irrigation agricole pour le sous-bassin Lot ;

Vu l'arrêté préfectoral du 29 juin 2022 portant homologation du plan annuel de répartition du sous-bassin Lot pour la période 2022-2023 ;

Vu l'arrêté préfectoral du 12 juillet 2022 portant homologation du plan annuel de répartition du sous-bassin Tarn pour la période 2022-2023 ;

Vu l'arrêté préfectoral du 25 août 2022 portant homologation du plan annuel de répartition du sous-bassin Aveyron pour la période 2022-2023 ;

Direction Départementale des Territoires
9 rue de Bruxelles - ZAC de Bourran - BP 3370
12 033 RODEZ Cedex 9
TÉL. : 05 65 73 50 00
Mél. : ddt@aveyron.gouv.fr

Considérant les débits moyens journaliers constatés au droit des stations hydrométriques de références ;

Considérant que les règles de gestion définies par l'arrêté préfectoral du 7 août 2018 sus-mentionné pour renforcer ou assouplir les mesures de restriction sont vérifiées ;

Sur proposition du directeur départemental des territoires de l'Aveyron

- A R R E T E -

Article 1^{er} : Limitation des usages de l'eau

L'évolution des débits moyens journaliers ou niveaux constatés aux points de référence précisés dans l'arrêté cadre du 7 août 2018, entraîne la mise en œuvre de mesures de limitation et de partage des eaux.

1-1) Prélèvement en eaux superficielles ou souterraines

Les niveaux de restrictions en vigueur pour chaque zone d'alerte sont présentés ci-après :

Zones d'alerte	Niveau d'alerte applicable le 19 novembre 2022 à 00H00 (matin)	Précédent niveau d'alerte
LOT Amont	Rivière Bassin	Niveau 1 Vigilance
LOT Aval	Rivière Bassin	Niveau 1 Niveau 2
DOURDOU de CONQUES*		Niveau 2 Niveau 2
DIEGE*		Niveau 2 Niveau 3
AVEYRON Amont (et Serre)*		Vigilance Niveau 1
AVEYRON Médian*		Vigilance Niveau 1
AVEYRON Aval		Niveau 1 Niveau 1
ALZOU*		Niveau 2 Niveau 3
SERENE*		Vigilance Niveau 1
VIAUR	Rivière Bassin	Vigilance Vigilance Niveau 1 Niveau 1
TARN en Aveyron		Vigilance Niveau 1
DOURDOU DE CAMARES Amont*		Niveau 2 Niveau 2
DOURDOU DE CAMARES Aval (et Sorgues)		Vigilance Vigilance
RANCE*		Vigilance Niveau 1
ORB ^μ		Vigilance Niveau 1
HERAULT ^μ		Vigilance Vigilance

* : Sur ces **bassins sensibles**, le niveau 1* de restriction est le niveau minimal en vigueur durant toute la campagne d'irrigation.

μ : Ces bassins concernent très minoritairement le département. Afin d'assurer une cohérence inter-départementale, les mesures qui s'appliquent sur les communes concernées par ces zones de gestion sont basées sur celles définies par les départements du Gard (zone de gestion HERAULT) et de l'Hérault (zone de gestion ORB) pour le bassin versant concerné.

La cartographie des zones concernées est présentée en Annexe 1. Les mesures de limitation par usages sont en Annexe 2.

1-2) Prélèvement pour les sociétés soumises à réglementation ICPE

Les mesures générales devront être respectées pour toutes les installations soumises à la réglementation applicable aux Installations Classées pour la Protection de l'Environnement (ICPE).

Pour les installations soumises à la réglementation applicable aux ICPE qui font l'objet d'un arrêté préfectoral spécifique relatif aux dispositions applicables en cas de période sécheresse, elles devront également respecter les prescriptions correspondantes à leur arrêté pour le niveau de gestion sécheresse à savoir :

- Vigilance
- ou Alerte = Niveau 1
- ou Alerte renforcée = Niveau 2
- ou Crise = Niveau 3.

Dans le cas où des mesures figureraient à la fois dans les mesures générales et dans l'arrêté spécifique, le niveau le plus contraignant s'applique.

Article 2 : Date et durée d'application

Les mesures définies par le présent arrêté sont applicables à compter du **19 novembre 2022 à 00h00 le matin**. Elles restent en vigueur jusqu'au 30 novembre 2022 inclus, sauf abrogation.

Les mesures d'interdiction prescrites par arrêté du 27 octobre 2022 sont abrogées.

Article 3 : Contrôles et sanctions

En vue de rechercher et de constater les infractions, les services de l'État en charge de la police de l'eau, la gendarmerie nationale, la police municipale, les agents de l'Office Français pour la Biodiversité (OFB) ont accès aux locaux ou lieux où sont réalisés les opérations à l'origine des infractions, dans les limites fixées par l'article L. 216-4 du code de l'environnement.

Toute infraction au présent arrêté est passible d'une amende de 5^e classe en application de l'article R 216-9 du code de l'environnement (maximum de 1 500 € pour les particuliers et 7 500 € pour les personnes morales).

Article 4 : Publicité

Le présent arrêté est adressé aux communes concernées pour affichage en mairie pendant une durée minimale de un mois.

Il fait également l'objet d'une publication au recueil des actes administratifs de la Préfecture, et sera mis en ligne sur le site de la préfecture (<http://www.aveyron.gouv.fr/>) et sur le site national.

Article 5 : Voie et délais de recours

Le présent arrêté peut être déféré devant le Tribunal Administratif de Toulouse dans un délai de deux mois à compter de sa publication au recueil des actes administratifs de la préfecture.

Article 6 : Exécution

La secrétaire générale de la préfecture de l'Aveyron, le sous-préfet de l'arrondissement de Millau, le sous-préfet de l'arrondissement de Villefranche de Rouergue, les maires des communes concernées, le directeur départemental de la sécurité publique, le colonel commandant le groupement de gendarmerie de l'Aveyron, le directeur départemental des territoires, le directeur départemental de l'emploi, du travail, des solidarités et de la protection des populations, le directeur régional de l'environnement, de l'aménagement et du logement, le chef du service départemental de l'OFB sont chargés, chacun en ce qui le concerne, de l'exécution du présent arrêté.

Fait à Rodez, le 18 novembre 2022

Pour le Préfet et par délégation
Le Secrétaire Générale

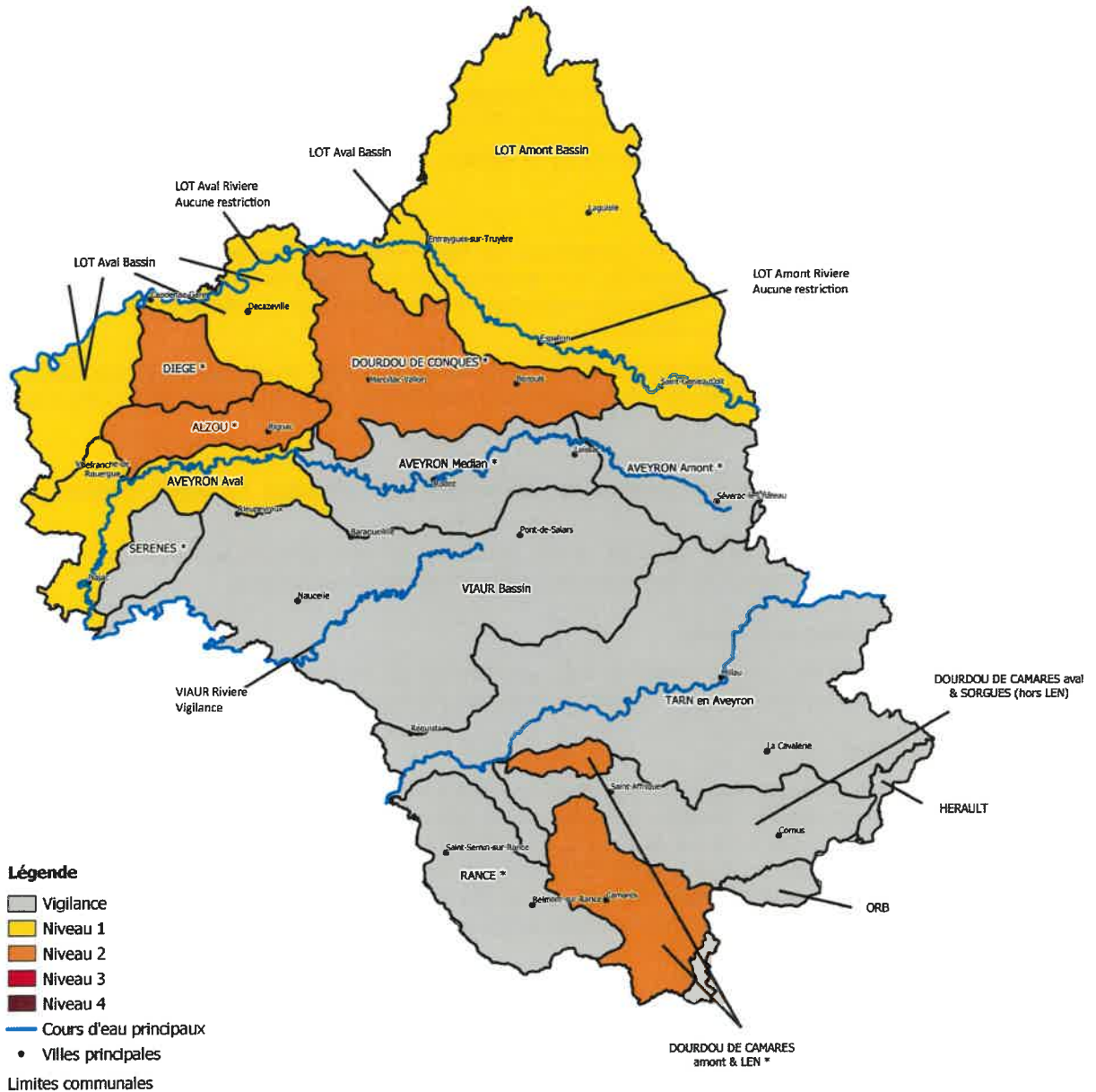
Isabelle KNOWLES

ANNEXE 1 : Carte des restrictions de prélèvements – Eaux superficielles et souterraines



EAUX SUPERFICIELLES ET SOUTERRAINES RESTRICTION des prélèvements et usages Situation applicable le 19 novembre 2022

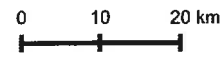
Direction
Départementale
Des Territoires



* Bassins sensibles sur lesquels le niveau 1* de restriction est le niveau minimal en vigueur durant toute la campagne d'irrigation.

- Légende**
- Vigilance
 - Niveau 1
 - Niveau 2
 - Niveau 3
 - Niveau 4

— Cours d'eau principaux
• Villes principales
--- Limites communales



ANNEXE 2 : Mesures de limitation des usages – Eaux superficielles et souterraines

Restriction	Usage	Irrigation agricole	Golf	Autres
Niveau 1 *		<ul style="list-style-type: none"> → Interdiction de prélever et d'irriguer tous les jours de 14h00 à 18h00 ; → Les tours d'eau de niveau 1 sont mis en place sur les bassins sensibles ; → Fermeture de toutes les prises d'eau en rivière, destinées à l'alimentation de retenues. 	<ul style="list-style-type: none"> → Interdiction d'arroser les terrains de golf de 8h00 à 20h00 ; → Réduction de la consommation hebdomadaire d'eau de 15 % à 30 %. 	<ul style="list-style-type: none"> → Interdiction de pratiquer du canyoning et de l'aqua-randonnée sur les cours d'eau et parties de cours d'eau classés en 1^{re} catégorie piscicole ; → Le prélèvement d'eau en vue du remplissage ou du maintien du niveau des plans d'eau de loisirs à usage personnel est interdit. → Interdiction de procéder à des pompages aux fins d'arrosage de chantier de 14h00 à 18h00.
Niveau 1 bis "		<ul style="list-style-type: none"> → Interdiction de prélever et d'irriguer tous les jours de 12h00 à 18h00 		
Niveau 2		<ul style="list-style-type: none"> → Interdiction de prélever et d'irriguer tous les jours de 12h00 à 18h00 ; → Les tours d'eau de niveau 2 sont mis en place sur les zones où ils ont été définis ; → Interdiction d'arroser les prairies (permanente ou non) et les luzernes. 	<ul style="list-style-type: none"> → Interdiction d'arroser les terrains de golf à l'exception des greens et des départs ; → Réduction de la consommation hebdomadaire d'eau de 60 %. 	<ul style="list-style-type: none"> → L'orpillage amateur est interdit ; → Les pratiques du canoë et de tout autre type d'embarcation sont interdites sur les cours d'eau et parties de cours d'eau classés en 1^{re} catégorie piscicole ; → Une surveillance accrue des rejets des stations d'épuration est prescrite. Les travaux nécessitant le déstagement direct dans le milieu récepteur sont soumis à autorisation préalable et pourront être décalés jusqu'au retour d'un débit plus élevé ; → Interdiction d'arroser des pelouses, espaces verts publics et privés, jardins d'agrément, espaces sportifs de toute nature de 8h00 à 20h00 (les jardins potagers ne sont pas concernés) ; → Interdiction de procéder à la vidange des plans d'eau de toute nature dans les cours d'eau. → Interdiction de procéder à des pompages aux fins d'arrosage de chantier de 12h00 à 18h00.
Niveau 3		<ul style="list-style-type: none"> → Arrêt de toute irrigation sauf cultures prioritaires définies (tabac, pépinières, maraîchages et cultures porte graine). <p>Ces interdictions ne s'appliquent pas aux retenues collinaires ou celles sur cours d'eau équipées d'un dispositif de restitution de débit réservé fonctionnel, dans la limite du volume qu'ils sont autorisés à prélever et sous réserve de respect des prescriptions particulières figurant dans les arrêtés des ouvrages classés au titre de la sécurité des ouvrages hydraulique.</p>	<ul style="list-style-type: none"> → Interdiction d'arroser les terrains de golf à l'exception des greens qui pourront être arrosés entre 20h00 et 8h00 sauf en cas de pénurie d'eau potable ; → Réduction de la consommation hebdomadaire d'eau de 70 %. 	<ul style="list-style-type: none"> → Interdiction d'arroser les potagers sauf à l'arrosage et uniquement de 21h00 à 7h00 ; → Interdiction d'arroser les stades. → Interdiction de procéder à des pompages aux fins d'arrosage de chantier.
Niveau 4		<ul style="list-style-type: none"> → Réquisition des stocks d'eau ; → Toute autre mesure validée par la cellule de crise. 	<ul style="list-style-type: none"> Toute autre mesure validée par la cellule de crise. 	<ul style="list-style-type: none"> → Toute autre mesure validée par la cellule de crise.

* : Niveau systématiquement appliqué dès le début de la campagne, quelle que soit l'hydrologie, sur les bassins sensibles / μ : Mesure uniquement applicable hors bassin sensibles

Ces mesures se cumulent de manière croissante d'un niveau à l'autre (ex: si l'on est en niveau 2, ce sont les mesures de niveau 1 et 2 qui s'appliquent).

